

*Mariusz Kistowski,
Danuta Myślak,
Katarzyna Twardowska*
*Katedra Geografii Fizycznej
i Kształtowania Środowiska UG
Gdańsk*

ZESPOŁY PRZYRODNICZO-KRAJOBRAZOWE JAKO OBSZARY MAŁO PRZEKSZTAŁCONEGO KRAJOBRAZU NATURALNEGO I HARMONIJNEGO KRAJOBRAZU KULTUROWEGO (NA PRZYKŁADZIE WOJEWÓDZTWA GDAŃSKIEGO)

ZARYS TREŚCI

W pracy przedstawiono metodę delimitacji zespołów przyrodniczo-krajobrazowych na terenach młodoglacjalnych. Dla województwa gdańskiego zaproponowano lokalizację kilkunastu obszarów, które powinny zostać objęte taką formą ochrony.

Potrzeba opracowania założeń metodycznych dla tworzenia zespołów przyrodniczo-krajobrazowych wynika z bardzo ogólnej ich definicji w „Ustawie o Ochronie Przyrody”. Mówi ona, iż „zespoły przyrodniczo-krajobrazowe wyznacza się w celu ochrony wyjątkowo cennych fragmentów krajobrazu naturalnego i kulturowego, dla zachowania jego wartości estetycznych”. Ta stosunkowo nowa, wprowadzona ustawą z 1991 roku, forma konserwatorskiej ochrony przyrody, nie doczekała się dotychczas żadnych teoretycznych zasad wprowadzania, a kilkadziesiąt powołanych w Polsce zespołów przyrodniczo-krajobrazowych, zostało utworzonych głównie na podstawie kryteriów subiektywnych. W ramach umowy o współpracy z Wojewódzkim Konserwatorem Przyrody w Gdańsku pracownicy i studenci Katedry Geografii Fizycznej i Kształtowania Środowiska Uniwersytetu Gdańskiego w roku 1996 i 1997 realizowali prace dotyczące określenia kryteriów wyznaczania i terenowej inwentaryzacji zespołów przyrodniczo-krajobrazowych w regionie gdańskim.

Przyjęty przez autorów opracowania schemat prac nad tworzeniem zespołów przyrodniczo-krajobrazowych zakłada trój etapowość realizacji tego zadania. Etap pierwszy to opracowanie na poziomie regionalnym (wojewódzkim), mające na celu wyznaczenie obszarów o najatrakcyjniejszym krajobrazie

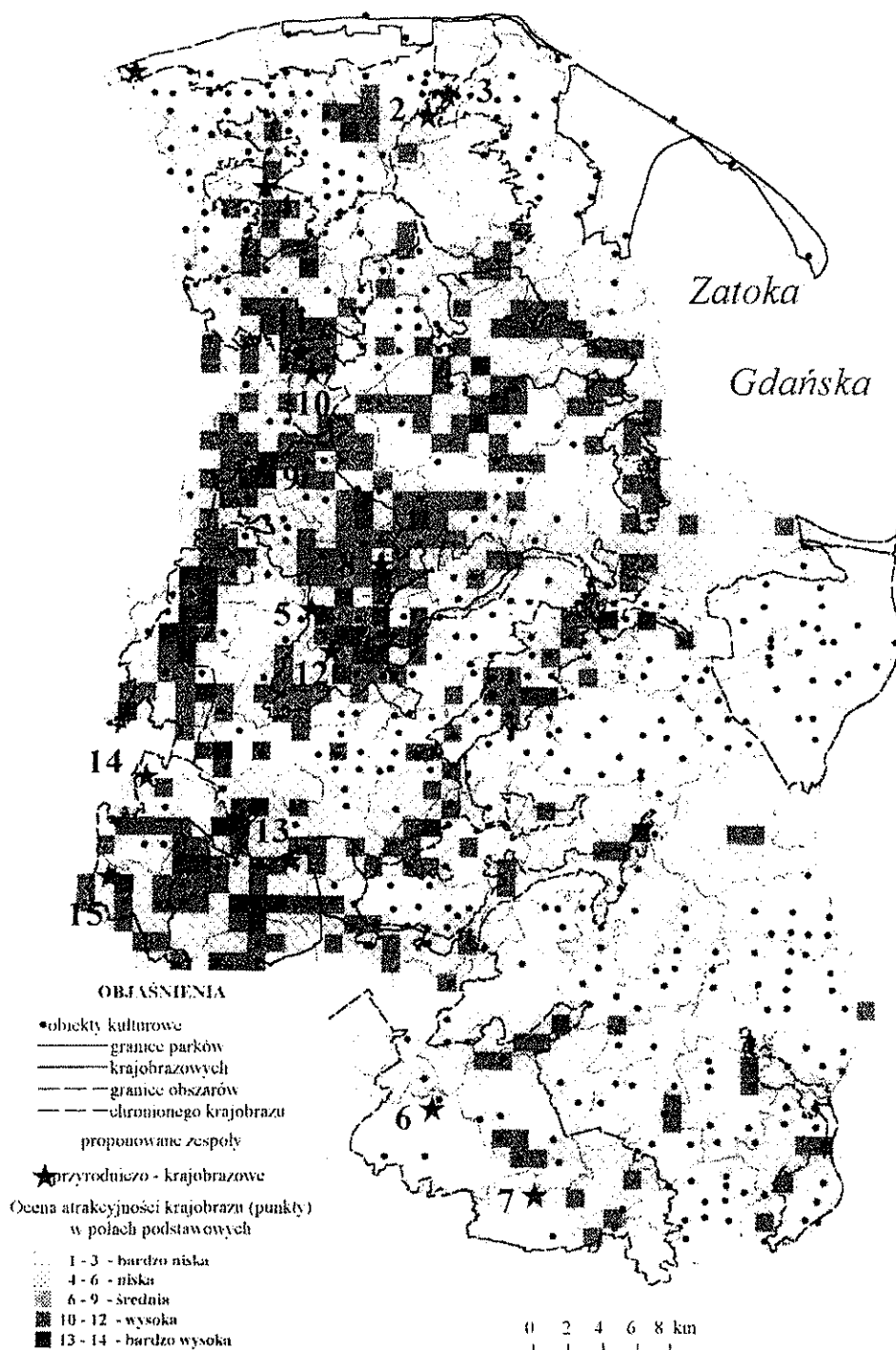
przyrodniczym i kulturowym, w obrębie których będą prowadzone dalsze, bardziej szczegółowe prace. W tym etapie zastosowano następujące kryteria:

- urozmaicenie rzeźby terenu, wyrażone wysokością względną lub stopniem rozwinięcia poziomicy;
- urozmaicenie (mozaikowatość) pokrycia terenu, wyrażone liczbą płątów o różnym użytkowaniu;
- występowanie stref kontaktu ląd-woda, wyrażone długością linii brzowej jezior i morza;
- lokalizacja cennych obiektów kulturowych na terenach otwartych (zespoły ruralistyczne, zespoły dworsko-parkowe, parki podworskie, cmentarze, aleje, trakty, zabytkowe obiekty techniczne itp.).

Oceny tych elementów dokonano na mapach w skali 1:50 000 w polach podstawowych o powierzchni 1 km x 1 km, podsumowując ją w formie oceny syntetycznej (rys. 1).

Drugi etap opracowania polegał na wyznaczeniu konkretnych obszarów proponowanych do ochrony w formie zespołów przyrodniczo-krajobrazowych. Większość z tych obszarów jest położona na terenach województwa gdańskiego o najwyższej atrakcyjności krajobrazowej. W trakcie terenowej weryfikacji obszarów proponowanych do ochrony, na podstawie prac kameralnych, kierowano się następującymi przesłankami:

- zróżnicowaniem przyrodniczym krajobrazu, przejawiającym się w występowaniu różnorodnych typów ekosystemów lub ich fragmentów, różnorodnością typów siedliskowych i typów rzeźby terenu;
- harmonijnością układów przyrodniczo-kulturowych w krajobrazie;
- atrakcyjnością krajobrazową, wyrażającą się bogactwem odczuć i różnorodnością impulsów odbieranych przez człowieka przy obserwacji danego terenu;
- występowaniem materialnych wytworów działalności człowieka (zwykle budowli i ich zespołów) o wartości historyczno-kulturowej, mogących znacznie podnieść wartość danego obszaru dla ochrony;
- dobrym stanem zachowania krajobrazu, przejawiającym się niskim stopniem występowania widocznych skutków niszczącej działalności człowieka;
- dobrym wyróżnianiem się danego obszaru w krajobrazie, to znaczy położeniem w obrębie jednego lub co najwyżej kilku wewnątrz krajobrazowych oraz wyrazistością przyrodniczych lub antropogenicznych granic obszaru;
- własnością gruntu, stwarzającą realne możliwości egzekwowania przepisów ochronnych;
- powierzchnią obszaru typowanego do ochrony, która powinna mieścić się w zakresie od 10 do 2 000 ha; w przypadku większych obszarów godnych ochrony, należy rozważyć możliwość utworzenia parku krajobrazowego lub obszaru chronionego krajobrazu.



Rys.1. Lokalizacja proponowanych zespołów przyrodniczo-krajobrazowych oraz istniejących parków krajobrazowych i obszarów chronionego krajobrazu na tle oceny atrakcyjności krajobrazowej województwa gdańskiego

Location of proposed protection landscape complexes and existing landscape parks and protection landscape areas against a background of complex landscape attractiveness evaluation of the Gdańsk Voivodeship

Przeprowadzone w 1996 roku prace kameralne i terenowe pozwoliły na wskazanie piętnastu obszarów proponowanych do ochrony w formie zespołów przyrodniczo-krajobrazowych (tab.1). Ze względu na charakter dominujących walorów krajobrazowych, zostały one podzielone na przyrodnicze (z dominacją krajobrazu naturalnego) oraz przyrodniczo-kulturowe (z dominacją harmonijnego krajobrazu kulturowego). Dla każdego zespołu wykonano obszerną dokumentację fotograficzną oraz opracowano karty inwentaryzacyjne z krótką charakterystyką lokalizacji oraz walorów przyrodniczych i kulturowych. Na mapach w skali 1:10 000 naniesiono granice proponowanych zespołów w wersji maksymalnej i minimalnej, pozostawiając wybór ostatecznych granic obszaru chronionego do decyzji Wojewódzkiego Konserwatora Przyrody.

Tabela 1

Wykaz proponowanych zespołów przyrodniczo-krajobrazowych na terenie województwa gdańskiego

The list of proposed protection landscape complexes in the Gdańsk Voivodeship
(I stage – 1996)

Nr	Nazwa proponowanego zespołu	Gmina	Charakter zespołu	Powierzchnia (ha)
1	Stilo – wybrzeże wydmy z latarnią morską	Choczewo	przyrodniczy	437 - 996
2	Źródłiska rzeki Czarnej Wdy	Krokowa	przyrodniczy	54 - 109
3	Dolina rzeki Czarnej Wdy	Krokowa	przyrodniczy	269 - 494
4	Salino – zespół ruralistyczny	Gniewino	przyrodn.-kulturowy	113 - 193
5	Wygodą Łączyńska	Stężyca	przyrodn.-kulturowy	104 - 257
6	Zespół jezior kłanińskich	Osieczna	przyrodniczy	87- 236
7	Kasparus – zespół ruralistyczny	Osiek	przyrodn.-kulturowy	106 - 301
8	Zespół jezior chmielńskich	Chmielno	przyrodn.-kulturowy	273 - 696
9	Jezioro Czarne	Linia/Sierakowice	przyrodniczy	94 - 213
10	Przełomowa dolina Łeby	Łęczycy/Linia	przyrodn.-kulturowy	422 - 990
11	Krawędź wysoczyzny Pojezierza Kaszubskiego na pd. od Bożego Pola	Łęczycy	przyrodniczy	757 - 1288
12	Okolice wsi Stare Czaple	Stężyca	przyrodniczy	63 - 181
13	Juszki – zespół ruralistyczny	Kościerzyna	przyrodn.-kulturowy	62 - 103
14	Otoczenie jeziora Lubiszewskiego	Lipusz	przyrodniczy	105 - 250
15	Okolice młyna w Dywanie	Dziemiany	przyrodn.-kulturowy	156 - 353

*Mariusz Kistowski,
Danuta Myślak,
Katarzyna Twardowska*

PROTECTION LANDSCAPE COMPLEXES AS THE AREAS OF SEMI-NATURAL LANDSCAPE AND HARMONIOUS CULTURAL LANDSCAPE (ON THE BASIS OF THE GDAŃSK VOIVODESHIP)

SUMMARY

Abstract. The method of the delimitation of protection landscape complexes in lakeland areas of last glaciation is presented. Several places in the Gdańsk Voivodeship where such forms of protection should be established are proposed.

This paper is concerned with the method of delimitation and evaluation of protection landscape complexes – a new forms of nature protection established by Nature Conservation Act in 1991. Polish experiences in this field are very poor. Authors proposed triplex scheme of work on delimitation and evaluation of complexes. The first stage is an evaluation of landscape attractiveness in regional scale (1:50 000 – 1:100 000). The following criteria were used here (all referring to geometrical basic fields): relative altitude, length of lake shoreline, mosaic of land cover, and localization of important (precious) cultural objects (rural complexes, manors, water- and wind-mills, ex-manor parks, cementaries, archaeological sites). The second stage, after first suggestion of complexes for protection, were field works leading to particular delimitation of complexes' boundaries. The criteria of evaluation in the local scale (1:10 000) were: the natural diversity of landscape, harmonious of natural – cultural pattern, visual attractiveness of landscape, presence of cultural objects, actual state of landscape and clearness of landscape. The third stage is to work out a particular documentation of protection landscape complexes consist of three parts: textual, cartographical and photographic. The above mentioned methods were applied on the area of Gdańsk Voivodeship in northern part of Poland (Fig.1, Tab.1).