

**PRZYRODNICZE I STRATEGICZNE UWARUNKOWANIA WDRAŻANIA
PROGRAMÓW ROLNO-ŚRODOWISKOWYCH W WOJEWÓDZTWIE ŚLĄSKIM**

Wprowadzenie

Aktualne trendy rozwoju obszarów wiejskich Polski wskazują na konieczność zwiększenia ich polifunkcyjności i wynikającego z niej wzrostu znaczenia na tych terenach funkcji usługowych oraz obsługi ruchu turystycznego. W całym kraju, jak i w województwie śląskim istnieją obszary, gdzie znaczenie funkcji rolniczej będzie spadać, a dominującą rolę w tworzeniu źródeł dochodu przejmie gospodarka turystyczna (np. tereny górskie). Na innych terenach, szczególnie w sąsiedztwie obszarów zainwestowanych aglomeracji górnośląskiej, nadal wzrastać będzie suburbanizacja, przejawiająca się często chaotycznym rozwojem zabudowy mieszkaniowej i usługowej, głównie o funkcjach handlowych. Pomimo chęci powstrzymania tych procesów, dotychczasowe doświadczenia regionalnego i lokalnego rozwoju przestrzennego wskazują, że ich redukcja będzie możliwa tylko w ograniczonym zakresie. Nadal jednak pozostaną dość rozległe obszary, o przeciętnej atrakcyjności rekreacyjnej, na których powinna dominować gospodarka rolna. Zatem, przy pełnym zrozumieniu dla konieczności wielokierunkowego rozwoju terenów wiejskich, należy uznać, że nadal większość z nich powinno istnieć i funkcjonować przede wszystkim dzięki rozwojowi funkcji rolniczych.

W sytuacji prawdopodobnie rychłego przystąpienia Polski do Unii Europejskiej, przy jednoczesnej świadomości przemian w polityce rolnej Wspólnoty zachodzących w ostatniej dekadzie, które będą się pogłębiać, należy jednak zmienić znacznie perspektywę postrzegania rolnictwa i pełnionych przez nie funkcji. Po kilkudziesięcioletnim promowaniu i wspieraniu modelu rolnictwa intensywnego, agresywnego dla środowiska przyrodniczego (monokultury, chemizacja upraw, masowa hodowla), obecna perspektywa rolnictwa europejskiego przyjmuje coraz bardziej środowiskowy punkt widzenia na prowadzenie gospodarki rolnej, w którym ważniejsze staje się kształtowanie struktury środowiska sprzyjającej utrzymaniu wysokiej jego jakości, niż maksymalizacja plonów i osiągnięć hodowlanych. Jednym z narzędzi wdrażania takiej polityki rolnej stały się programy rolno-środowiskowe, wprowadzone w państwach Piętnastki w 1992 roku. Mogą one także stać się jednym z doskonalszych organizacyjnie i finansowo kierunków rozwoju rolnictwa w Polsce, pod warunkiem, że zostanie im przypisana przez czynniki polityczne odpowiednia ranga. Dotychczasowe polskie doświadczenia nie napawają optymizmem. Żaden z regionów nie przyjął programów rolno-środowiskowych wśród czołowych priorytetów, które mają być finansowane ze środków funduszu SAPARD, a w maju 2002 roku rząd wycofał się z finansowania tych programów przez SAPARD, z którego wcześniej miano przeznaczyć na ten cel niespełna 2%. W sytuacji, gdy Unia proponuje ograniczenie wysokości dopłat bezpośrednich do polskiego rolnictwa, wstrzymanie jeszcze jednej możliwości finansowania rolnictwa ze środków unijnych, tym razem przez naszych własnych polityków, wydaje się działaniem co najmniej nieodpowiedzialnym, wymierzonym zarówno w ekonomiczne podstawy rozwoju wsi, jaki i naruszającym konstytucyjną zasadę zrównoważonego rozwoju.

Podstawy i zasady wdrażania programów rolno – środowiskowych

Programy rolno – środowiskowe są jednym z podstawowych instrumentów realizacji wspólnej polityki rolnej Unii Europejskiej. Zostały one zaproponowane w ramach reformy polityki rolnej UE z 1992 r., której celami było:

- zmniejszenie nadwyżek w rolnictwie w celu ograniczenia wydatków;
- powstrzymanie upadku produkcji zwierzęcej;
- podtrzymanie rolnictwa rodzinnego;
- zachęcanie do ekstensywnych wzorców produkcji celem zmniejszenia presji na środowisko.

Podstawy prawne dla realizacji tych celów zostały w określone w rozporządzeniach Rady Europy:

- o metodach łagodzenia wpływu rolnictwa na środowisko przyrodnicze (2778/92) z 1992 roku;
- w sprawie wsparcia dla zrównoważonego rozwoju wsi przez Europejski Fundusz Orientacji i Gwarancji Rolnej (1257/99) z 1999 roku.

Ta akty prawne określają główne cele i sposoby takiego prowadzenia gospodarki rolnej, który nie będzie agresywny dla środowiska przyrodniczego. Wśród najważniejszych narzędzi tej polityki są:

- programy rolno-środowiskowe,
- wspieranie zalesień gruntów rolnych,
- wcześniejsze emerytury dla rolników.

Z punktu widzenia ekologizacji rolnictwa, najważniejsze z nich są programy rolno-środowiskowe, których głównym zadaniem jest realizowanie, w ramach działalności rolniczej, celów związanych z ochroną przyrody i krajobrazu oraz zmniejszeniem presji na środowisko przyrodnicze.

Wdrożenie tych programów ma jednocześnie wspomagać spełnienie wymogów trzech najważniejszych dyrektyw unijnych dotyczących ochrony przyrody i jakości wód powierzchniowych – dyrektywy: w sprawie ochrony dzikich ptaków (z 1979 roku), w sprawie ochrony siedlisk przyrodniczych (z 1992 roku) i azotanowej. Programy są realizowane poprzez spisywanie 5-10 – letnich umów z rolnikami, które dotyczą obniżania intensywności gospodarowania i wprowadzenie systemu dopłat dla rolników rekompensujących przestrzeganie tzw. katalogu (kodeksu) dobrych praktyk rolniczych. Umowy są realizowane w ramach pakietów cechujących się różną intensywnością działań w stosunku do środowiska przyrodniczego (tabela 1)

Tabela 1. Typy (pakiety) programów rolno – środowiskowych

Pakiet	Charakterystyka
Podstawowy	Minimum rolnośrodowiskowe – obowiązujące zakazy i nakazy prawne
Systemowy	<ul style="list-style-type: none">• rolnictwo zrównoważone – racjonalne dozowanie i limitowanie środków plonotwórczych,• rolnictwo ekologiczne – przestrzeganie wymogów <i>Ustawy o Rolnictwie Ekologicznym</i>
Przyrodniczy	Przestrzeganie dyrektywy ptasiej i siedliskowej na terenach sieci Ekologicznej Natura 2000 i innych obszarach przyrodniczo cennych
Środowiskowy	Ochrona środowiska przyrodniczego i kulturowego oraz krajobrazu obszarów wiejskich, m.in. poprzez kształtowanie nowych elementów krajobrazu
Uzupełniający	Niszczenie inwazyjnej roślinności, zwiększanie dostępności gruntów rolnych, dni otwarte

Źródło: Kozłowski (2001), zmienione

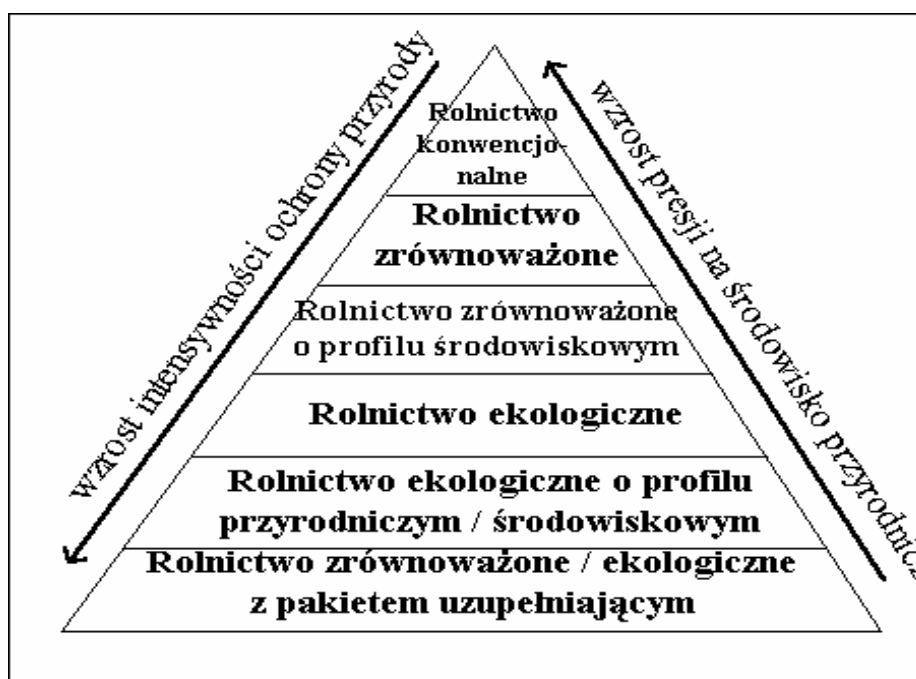
Program minimum obejmuje przede wszystkim zadania o charakterze pasywnym, dotyczące zaniechania lub zmiany okresów pewnych działań prowadzonych w gospodarstwie rolnym, jak:

- rezygnacja ze stosowania chemicznych środków ochrony roślin na części gruntów rolnych – np. w sąsiedztwie miedz i zagłębień terenu,
- opóźnienie prac polowych ze względów ekologicznych, np. do czasu wyprowadzenia lęgów przez ptaki,
- odłogowanie fragmentów pól – pozostawianie na nich „chwastów”,
- zmniejszanie obsady zwierząt na terenie pastwisk i opóźnianie wyprowadzania zwierząt na pastwiska wiosną,

Program zaawansowany obejmuje działania aktywne, wśród których można przykładowo wymienić:

- wprowadzanie koszenia co 1-2 lata, tam gdzie go zaprzestano,
- wprowadzanie stref buforowych (miedz, zadrzewień, zakrzewień) i ich pielęgnacja, w celu stworzenia siedlisk i ograniczenia migracji biogenów do wód powierzchniowych.
- odtwarzanie oczek wodnych,
- odtwarzanie kulturowych walorów wsi i krajobrazu wiejskiego (rewaloryzacja i odtwarzanie zabudowy, rzemiosła, itp.),
- udostępnienie krajobrazu rolniczego dla użytkowania turystycznego.

Ideą stopniowania zakresu programów rolno-środowiskowych jest dostosowanie poziomu ich realizacji do uwarunkowań i możliwości regionalnych i lokalnych (ryc.1)



Ryc.1. Stopniowanie intensywności zakresu programów rolno – środowiskowych w ich oddziaływaniu na jakość środowiska przyrodniczego

Uwarunkowania wdrażania programów rolno – środowiskowych w województwie śląskim

Strategia rozwoju województwa śląskiego na lata 2000 – 2015 nie uwzględnia aspektów związanych z wdrażaniem na jego obszarze programów rolno-środowiskowych. W minimalnym zakresie poruszane są także wzajemne relacje pomiędzy środowiskiem przyrodniczym a rolnictwem. Generalnie, strategia ta została oceniona stosunkowo negatywnie z punktu widzenia implementacji do niej problematyki środowiskowej (Beblo, 2001, Kozłowski, 2001), gdyż koncentruje się na problematyce infrastruktury technicznej ochrony środowiska, chociaż na tle innych strategii rozwoju województw można ją określić jako przeciętną co do zakresu uwzględnienia problematyki ekologicznej (Kistowski, 2003). Aspekty relacji rolnictwo – środowisko przyrodnicze poruszają nieco szerzej założenia do programu zrównoważonego rozwoju rolnictwa (obszarów wiejskich) województwa śląskiego, opracowane w marcu 2002 roku, jednak dokument posiada na razie formę bardzo ogólną i wymaga dalszego uszczegóławiania.

Województwo śląskie charakteryzuje się wieloma elementami, wyróżniającymi jego rolnictwo i obszary wiejskie na tle kraju. Należą do nich przede wszystkim:

	Woj. śląskie	POLSKA
• Odsetek ludności wiejskiej [%]	18	38
• Zatrudnienia w rolnictwie [%]	11	27
• Udział użytków rolnych [%]	51	59
• Średnia powierzchnia gospodarstwa [ha]	3,7	7,0

Warunki te są szczególnie korzystne dla wprowadzania programów rolno-środowiskowych, ze względu na niskie zatrudnienie i dość małą liczbę mieszkańców wsi oraz małą średnią powierzchnię gospodarstw (jedną z najniższych w Polsce).

Silnemu zróżnicowaniu podlegają warunki przyrodnicze służące rozwojowi rolnictwa. Pomimo iż województwo śląskie posiada jedno z najwyższych zasobów przyrodniczych w kraju (5 miejsce), to warunki glebowo dla upraw są nieco słabsze niż przeciętne w kraju. Bogatsze niż średnio w kraju są natomiast zasoby leśne (5 miejsce) oraz atrakcyjność przyrodnicza dla rekreacji (7 miejsce), co wskazuje, że większą rolę w rozwoju regionu powinna odgrywać turystyka niż gospodarka rolna, chociaż rzeczywistość jest odmienna. Do najsilniejszych w kraju należy presja człowieka na środowisko przyrodnicze – nadal wysoka jest emisja gazów i pyłów do atmosfery oraz ścieków do wód i gleby, przekraczające w obu przypadkach o 1,5 – 2 razy średnią krajową. Natomiast do bardziej korzystnych z punktu widzenia wpływu na środowisko rolnicze należy zaliczyć jeden z najniższych w kraju wskaźnik zużycia nawozów mineralnych (NPK), wynoszący w czystym składniki 72 kg / 1 ha w 2000 roku (przy średniej krajowej 86, a zużyciu np. w województwie opolskim – 127 kg / 1 ha). Województwo śląskie nadal należy do regionów o najniższej jakości środowiska przyrodniczego, tak pod względem czystości powietrza atmosferycznego i wód powierzchniowych, jak i środowiska glebowego. Degradacja ta, na części terenów województwa, szczególnie w rejonie aglomeracji górnośląskiej, nie sprzyja realizacji niektórych typów programów rolno-środowiskowych.

Poziom przeciwdziałania degradacji środowiska także jest niedostateczny. Co prawda w zakresie działań infrastrukturalnych takich jak kanalizowanie i oczyszczanie ścieków (64% mieszkańców województwa obsługiwanych przez oczyszczalnie, przy średniej krajowej 56%) lub wykorzystanie odpadów przemysłowych, region lokuje się na czołowych miejscach w kraju, jednak uprawy ekologiczne nadal zajmują ułamek promila powierzchni gruntów rolnych (0,057%) a powierzchnia przyrodniczych obszarów chronionych należy do najniższych w skali kraju (22% obszaru regionu – średnio w Polsce 32,5%).

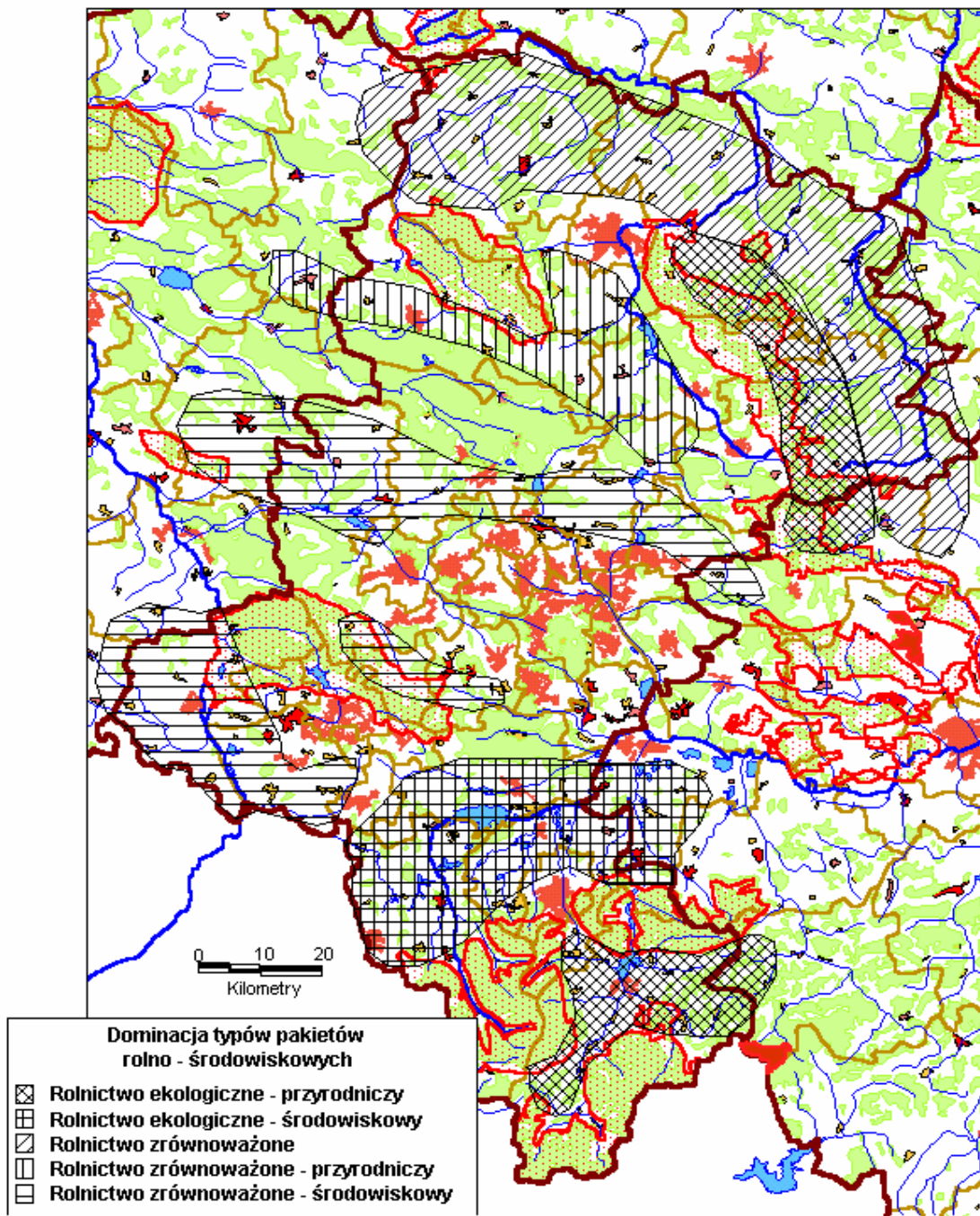
Jak wskazuje powyższa ogólna analiza, w regionie śląskim istnieje kompleks czynników o zróżnicowanym wpływie na możliwości wprowadzania programów rolno-środowiskowych. Wydaje się jednak, że czynniki sprzyjające ich realizacji przeważają, a konieczność wdrażania programów wynika także z innych przesłanek przyrodniczych, do których należą:

- propozycja włączenia znacznych terenów województwa (>11%) do sieci obszarów NATURA 2000,
- położenie większości powierzchni województwa na obszarach źródłiskowych i w górnych częściach zlewni głównych rzek Polski,
- konieczność utrzymania lub rewaloryzacji przyrodniczo-kulturowego krajobrazu stref peryferyjnych aglomeracji górnośląskiej.

Propozycje strefowanie programów rolno – środowiskowych w województwie śląskim

Omówione wcześniej uwarunkowania i czynniki powodują, że istnieje konieczność strefowego wprowadzania różnych typów (pakietów) programów rolno-środowiskowych na terenie regionu (ryc.2). I tak, w nawiązaniu do zdefiniowanych czynników, proponuje się następującą lokalizację tych stref, poczynając od terenów o najmniej radykalnych typach programów, do najdalej idących:

- rolnictwo zrównoważone z enklawami intensywnego rolnictwa wielkotowarowego – na północno-zachodnich krańcach (rejon Koniecpola, Szczekocin) i w północnej części województwa (powiat kłobucki);
- rolnictwo zrównoważone o profilu środowiskowym – wokół aglomeracji górnośląskiej i rybnickiej (powiaty: raciborski, tarnogórski, gliwicki, mikołowski), prowadzące do proekologicznego kształtowania struktury przyrodniczo – kulturowej krajobrazu rolniczego;
- rolnictwo zrównoważone o profilu przyrodniczym – w rejonie parku krajobrazowego „Lasy nad Górną Liswartą” (powiaty: lublinecki i myszkowski oraz częściowo częstochowski);
- rolnictwo ekologiczne o profilu środowiskowym – na terenie doliny górnej Wisły, obejmującym proponowany obszar sieci Natura 2000 (powiaty: pszczyński, bielsko-bialski i cieszyński), mające na celu głównie ochronę zasobów wodnych, w tym wód Zbiornika Goczałkowickiego;
- rolnictwo ekologiczne o profilu przyrodniczym – w rejonie Parku Krajobrazowego „Orlich Gniazd” oraz parków krajobrazowych i narodowych Beskidów (powiaty: zawierciański i myszkowski oraz żywiecki), którego celem ma być przede wszystkim wspomaganie ochrony bio- i georóżnorodności środowiska przyrodniczego tych obszarów.



Ryc.2. Schematyczna propozycja strefowania różnych typów programów rolno-środowiskowych w woj. śląskim

Literatura

- Beblo W., 2001, Ocena ekoinnowacyjności w wybranych dokumentach strategicznych. Strategia rozwoju województwa śląskiego na lata 2000-2015 (w:) Ekoinnowacyjność dokumentów strategicznych, Próba oceny, InRE, Warszawa, s.35-51.
- Kistowski M., 2003, Regionalny model zrównoważonego rozwoju i ochrony środowiska Polski a strategię rozwoju województw, Uniwersytet Gdański – Bogucki Wydawnictwo Naukowe, Gdańsk – Poznań, 392 s.
- Kozłowski S., 2001, Rola obszarów chronionych w koncepcji przestrzennego zagospodarowania terenów wiejskich (w:) Rola obszarów chronionych w koncepcjach przestrzennego zagospodarowania terenów wiejskich, Biuletyn KPZK, z198.