

# **MORSKI 32 BIULETYN PROEKOLOGICZNY**

**Bory Tucholskie  
rezerwatem biosfery**

*Materiały konferencyjne*

**ROK XIII**

**GDANSK**

**2003**

## REZERWATY BIOSFERY - KORZYŚCI I PROBLEMY

### WPROWADZENIE

Koncepcja tworzenia rezerwatów biosfery powstała w ramach programu UNESCO „Man & Biosphere” w początku lat 70. XX wieku, czyli już ponad 30 lat temu. Od tej pory w blisko stu państwach świata powstało ponad czterysta takich obiektów, w tym 9 w Polsce, co lokuje nasz kraj pod względem ilości obiektów w czołówce państw, w których powołano rezerwaty biosfery. Aktualnie Polska ubiega się o uznanie kolejnych pięciu rezerwatów biosfery. Jeden z nich obejmuje Bory Tucholskie.

U podstaw koncepcji tworzenia takich obszarów, jako terenów chronionych o statusie międzynarodowym, leżała chęć zachowania dla przyszłych pokoleń reprezentatywnych, szczególnie cennych i zagrożonych ekosystemów i gatunków, które miałyby podlegać ochronie nie tylko ze względu na swoją wartość przyrodniczą, ale także stanowić przedmiot wielodyscyplinarnych badań o charakterze monitoringowym oraz tworzyć podstawy dla społeczno-gospodarczego rozwoju społeczności rezerwatów biosfery i ich sąsiedztwa.

Takie sformułowanie celów tworzenia rezerwatów biosfery wynikało przede wszystkim ze składu zespołu, który opracował ich koncepcję – dominowali w nim naukowcy, zajmujący się badaniami środowiska przyrodniczego, a uzupełniali go politycy. Za ważne należy uznać podkreślenie roli społeczności lokalnych, które stanowić powinny równorzędny podmiot procesu kształtowania relacji pomiędzy obiektem chronionym (jego środowiskiem przyrodniczym i kulturowym) a człowiekiem. **Ochrona rezerwatu biosfery powinna się odbywać przez tę społeczność i dla tej społeczności, w ten sposób, by mogła ją wzbogacić – materialnie i duchowo – a nie prowadzić do jej ubożenia.**

Z wymienionych celów tworzenia rezerwatów biosfery wynikają ich trzy podstawowe funkcje:

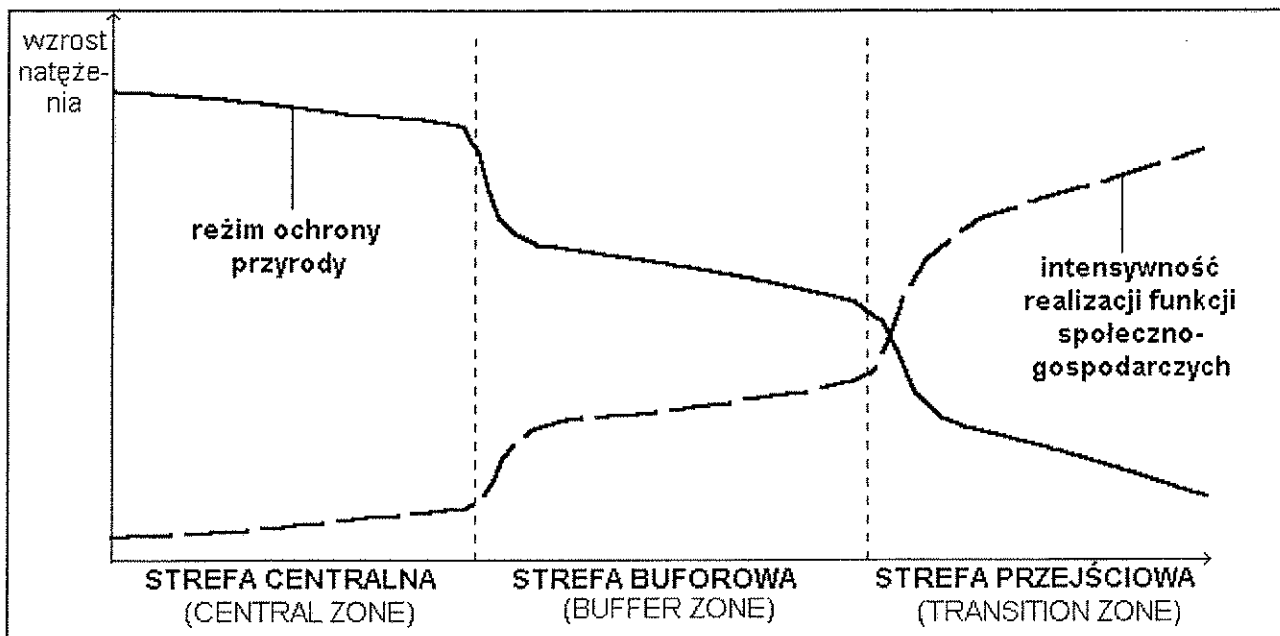
- ochronna – ochrony przyrody, szczególnie różnorodności biologicznej
- rozwojowa – polegająca na sprzyjaniu różnym formom rozwoju społeczno-gospodarczego zrównoważonego ze środowiskiem przyrodniczym
- wspierająca (naukowo-badawcza i edukacyjna) – obejmująca działania naukowe i badawcze, monitoring środowiska i edukację ekologiczną.

### PODSTAWOWE ZASADY FUNKCJONOWANIA REZERWATÓW BIOSFERY

Rezerwatów biosfery w świetle polskiego prawa nie można uznać za nową formę ochrony przyrody, chociaż w projekcie nowej ustawy o ochronie przyrody podejmuje się próbę wprowadzenia do polskiego systemu ochrony przyrody form o znaczeniu międzynarodowym, ustanowionych na podstawie umów i konwencji zawartych z innymi państwami lub organizacjami międzynarodowymi. Rezerwaty biosfery stanowią raczej ugruntowanie na arenie międzynarodowej statusu ochronnego i rangi danego obszaru dla ochrony różnorodności biologicznej. Potwierdzają, że teren godny jest ochrony nie tylko w skali kraju, ale także w skali światowej. Stanowią pewną nową formę organizacyjną ochrony przyrody. Chociaż reżim ochronny rezerwatu biosfery pozostaje taki, jak regulują to przepisy danego państwa, pojawiają się jednak pewne nowe obowiązki, ciążące na administracji różnych szczebli, dotyczące przede wszystkim struktury organizacyjnej ochrony przyrody i prowadzenia badań naukowych, służących ochronie przyrody, promowaniu zrównoważonych form rozwoju społeczno-gospodarczego oraz zgodnego z koncepcją UNESCO, przestrzennego rozmieszczenia (strefowania) form ochrony przyrody.

Podstawowym założeniem organizacji struktury przestrzennej rezerwatów biosfery jest zastosowanie strefowania, którego elementy w polskiej ochronie przyrody wprowadzane są od blisko ćwierćwiecza. Idea strefowania polega na zróżnicowaniu reżimu ochronnego i natężeniu działalności społeczno-gospodarczej, w układzie modelowym zmieniającym się od wnętrza rezerwatu ku jego strefom peryferyjnym (rys. 1).

Strefowanie to nie musi jednak przyjmować układu koncentrycznego, gdzie w środku znajduje się strefa centralna, otoczona buforową, a wokół nich znajduje się strefa przejściowa, ale może też przyjąć układ policentryczny, w którym istnieje kilka stref buforowych, a niekiedy także kilka centralnych, i nie zawsze te ostatnie muszą być otoczone strefami buforowymi, lecz mogą bezpośrednio sąsiadować z przejściowymi (rys. 2). Taki właśnie układ występuje w projektowanym rezerwacie biosfery „Bory Tucholskie”. Zaliczenie obszarów do poszczegól-



Rys. 1. Relacje między natężeniem ochrony przyrody i działalności społeczno-gospodarczej w poszczególnych strefach rezerwatu biosfery

nych stref wynika z aktualnego zróżnicowania reżimu ochronnego obszaru oraz stopnia nasilenia realizacji funkcji społeczno-gospodarczych i związanej z nimi antropopresji, a także z przyszłych potrzeb ochrony bioróżnorodności obszaru. Tak więc, zaliczenie poszczególnych części rezerwatu biosfery do różnych stref może ulegać zmianom w czasie.

Jak każde nowe przedsięwzięcie, utworzenie rezerwatu biosfery wiąże się z pozyskaniem na ten cel środków finansowych. Powstanie rezerwatu nie skutkuje bezpośrednio uzyskaniem żadnych środków finansowych ze źródeł zagranicznych lub krajowych. Na etapie tworzenia wymagane jest zatem zaangażowanie pewnych środków własnych (regionalnych, lokalnych) inicjatorów, a w celu sfinansowania funkcjonowania rezerwatu niezbędne jest poszukiwanie środków z różnych źródeł. Jednak już samo przyznanie statusu rezerwatu biosfery może stanowić argument za przyznaniem takich środków. Niemniej jednak kwestii finansowych nie należy bagatelizować, gdyż w obecnie złej sytuacji finansowej ochrony przyrody w Polsce, realizacja nowych zadań może napotykać poważne trudności.

Tak jak dotychczas w Polsce za „poligony” zrównoważonego rozwoju społeczno-gospodarczego uważano parki krajobrazowe (Kistowski, 1999), tak w skali międzynarodowej można za nie uważać światowe rezerwaty biosfery. Mając jednak na uwadze liczne problemy z wprowadzaniem zasad ekorozwoju w parkach krajobrazowych, należy z dużą rozważą planować zasięg rezerwatów biosfery, biorąc pod uwagę realność wprowadzania tych zasad, a także z dużym wyprzedzeniem kształtować świadomość społeczności lokalnych, od których akceptacji dla

utworzenia rezerwatu biosfery, będzie zależeć możliwość realizacji pożądaných działań.

Prowadząc rozważania nad korzyściami i trudnościami związanymi z tworzeniem rezerwatów biosfery, warto mieć w pamięci cele i kierunki działań, które sformułowano dla najmłodszego rezerwatu biosfery w Polsce – „Polesie Zachodnie” (Chmielewski, red., 2000). Ten „dekalog” obejmuje następujące wskazania:

1. Chronić to, co wartościowe i szczególnie charakterystyczne dla regionu
2. Wzbogacać to, co zubożone
3. Poddać renaturalizacji to, co ekologicznie zdegradowane, a rewaloryzacji – to co kulturowo lub gospodarczo zaniedbane
4. Łagodzić (minimalizować) konflikty
5. Harmonijnie rozwiązywać problemy
6. Przeciwdziałać zagrożeniom
7. Lepiej wykorzystać potencjały
8. Popierać i rozwijać inicjatywy lokalne
9. Poszukiwać zewnętrznego wsparcia finansowego dla zadań ponadlokalnych
10. Promować walory i harmonijny rozwój regionu w skali kraju, Europy i świata.

#### KORZYŚCI Z ISTNIENIA REZERWATÓW BIOSFERY

Obserwacja rozwoju dotychczas utworzonych w Polsce rezerwatów biosfery świadczy o tym, że powstanie rezerwatu może przynieść korzyści. Jednak do początku lat 90. XX wieku polskie rezerwaty biosfery obejmowały tylko parki narodowe i rezerwaty przyrody, niekiedy z ich najbliższym otoczeniem, dlatego zakres korzyści i krąg dotkniętych nimi osób były ograniczone. Korzyści zamykały się z reguły

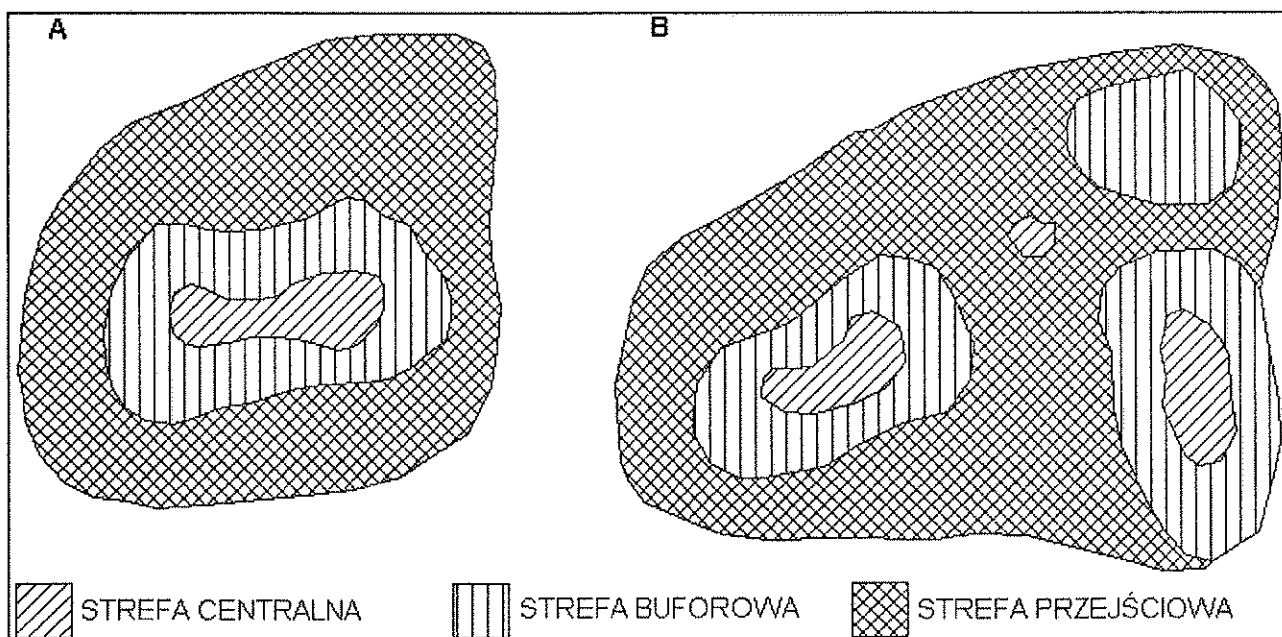
w granicach parku narodowego i sprowadzały się do ułatwień w pozyskiwaniu przez dyrekcję parku środków (niekiedy zagranicznych) na ochronę różnorodności biologicznej parku oraz do intensyfikacji prowadzenia badań naukowych (w tym monitoringu biosfery) w ramach programów krajowych i międzynarodowych (m. in. Man & Biosphere). Beneficjentami powołania rezerwatów biosfery była zatem przede wszystkim administracja ochrony przyrody (dyrekcje parków narodowych) i środowiska naukowe (głównie uniwersyteckie i Polska Akademia Nauk) oraz – w niewielkim stopniu – turyści, szczególnie aktywniejsi i zainteresowani środowiskiem przyrodniczym rezerwatów biosfery – którzy mogli dzięki szerszym badaniom uzyskać lepsze informacje. Wydaje się, że w tych przypadkach przyznanie statusu rezerwatu biosfery ma przede wszystkim znacznie prestiżowe, a włożony w jego uzyskanie wysiłek, często był niewspółmiernie wysoki do osiągniętych korzyści finansowych. Splendor spływał jednak przede wszystkim na dyrekcję parku narodowego i na bardziej prominentnych reprezentantów nauki.

Sytuacja ta zaczęła ulegać stopniowej przemianie w latach 90., gdy zaczęły powstawać rezerваты biosfery, w których parki narodowe i rezerваты przyrody stanowiły tylko niewielki odsetek powierzchni, a dominowały w nich parki krajobrazowe i obszary chronionego krajobrazu. Pierwszy taki rezerwat biosfery – jedyny w świecie położony na terytorium trzech państw – powstał w 1992 roku w Karpatach Wschodnich (Bieszczadach), kolejny w 2002 roku na granicy polsko-ukraińskiej na Polesiu Zachodnim. Następane tego typu rezerваты biosfery, oprócz Borów

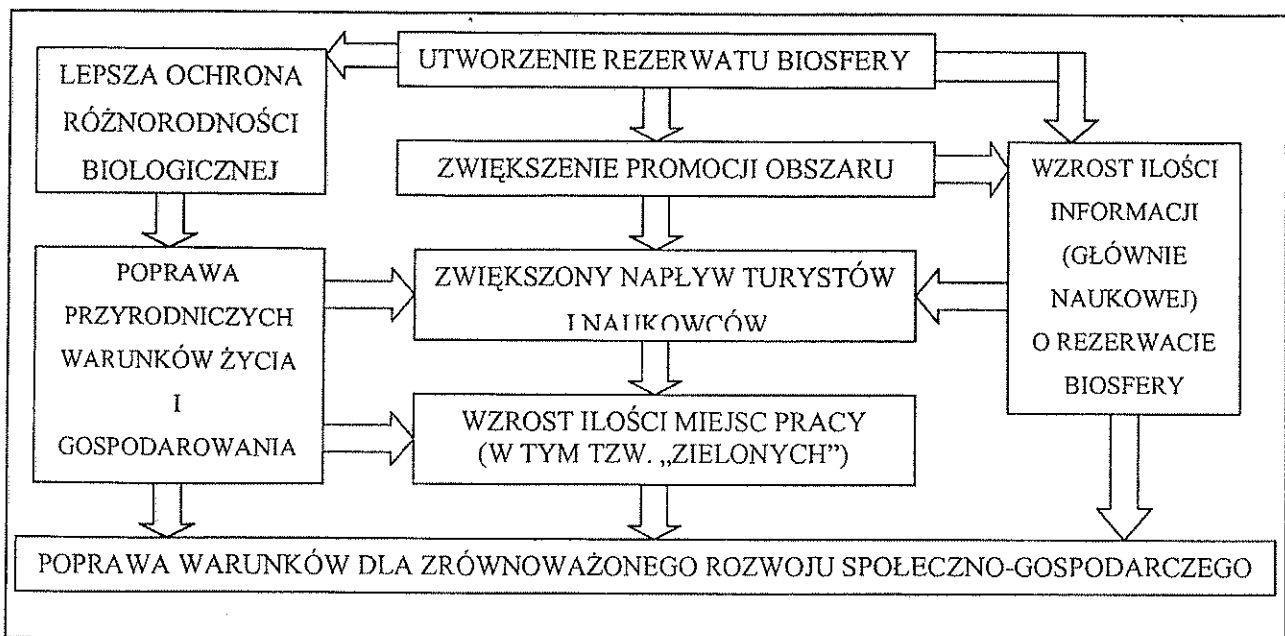
Tucholskich proponowane są w Dolinie Dolnej Odry i na Roztoczu. W wymienionych przypadkach, kraj osób, które mogą skorzystać na ich utworzeniu, automatycznie się poszerza. W zabiegach o powołanie takich rezerwatów powinna brać udział już nie tylko administracja ochrony przyrody i środowiska naukowe, ale przede wszystkim społeczność lokalna, która często obejmuje mieszkańców kilku powiatów i kilkunastu gmin. Powinny ją reprezentować przedstawiciele starostw, rad gmin, sołtysów, organizacji społecznych. Świadome uczestnictwo społeczności lokalnej w procesie tworzenia rezerwatu biosfery ułatwi jej w przyszłości korzystanie z potencjalnych beneficjów, które może przynieść utworzenie rezerwatu. Na Polesiu Zachodnim to właśnie organizacje społecznie przewodziły w promocji idei utworzenia rezerwatu biosfery.

Podstawową korzyścią, z punktu widzenia głównego celu powołania rezerwatu biosfery, jest **wzmocnienie ochrony różnorodności biologicznej**. Zasoby przyrodnicze obszaru mogą mieć większe szanse na utrzymanie w stanie zbliżonym do naturalnego, a funkcjonowanie środowiska przyrodniczego może przebiegać przy minimalnych zakłóceniach, dzięki czemu jakość życia jego mieszkańców, mierzona stopniem korzyści wynikających dla zdrowia dzięki warunkom naturalnym, może ulec poprawie, a przynajmniej nie będzie ulegać pogorszeniu. Składają się na nie korzystne warunki aerosanitarne, dobra jakość wód konsumpcyjnych i rekreacyjnych, dobra jakość środowiska dla produkcji zdrowej żywności i produkcji leśnej.

Z punktu widzenia społeczności lokalnych i re-



Rys. 2. Modele strefowania zagospodarowania przestrzennego rezerwatów biosfery (Chmielewski, red., 2000 za Batisse, 1986): A – schematyczny model strefowania obszaru zaproponowany w 1974 roku; B – idea tworzenia grup wieloośrodkowych rezerwatów biosfery z 1977 roku.



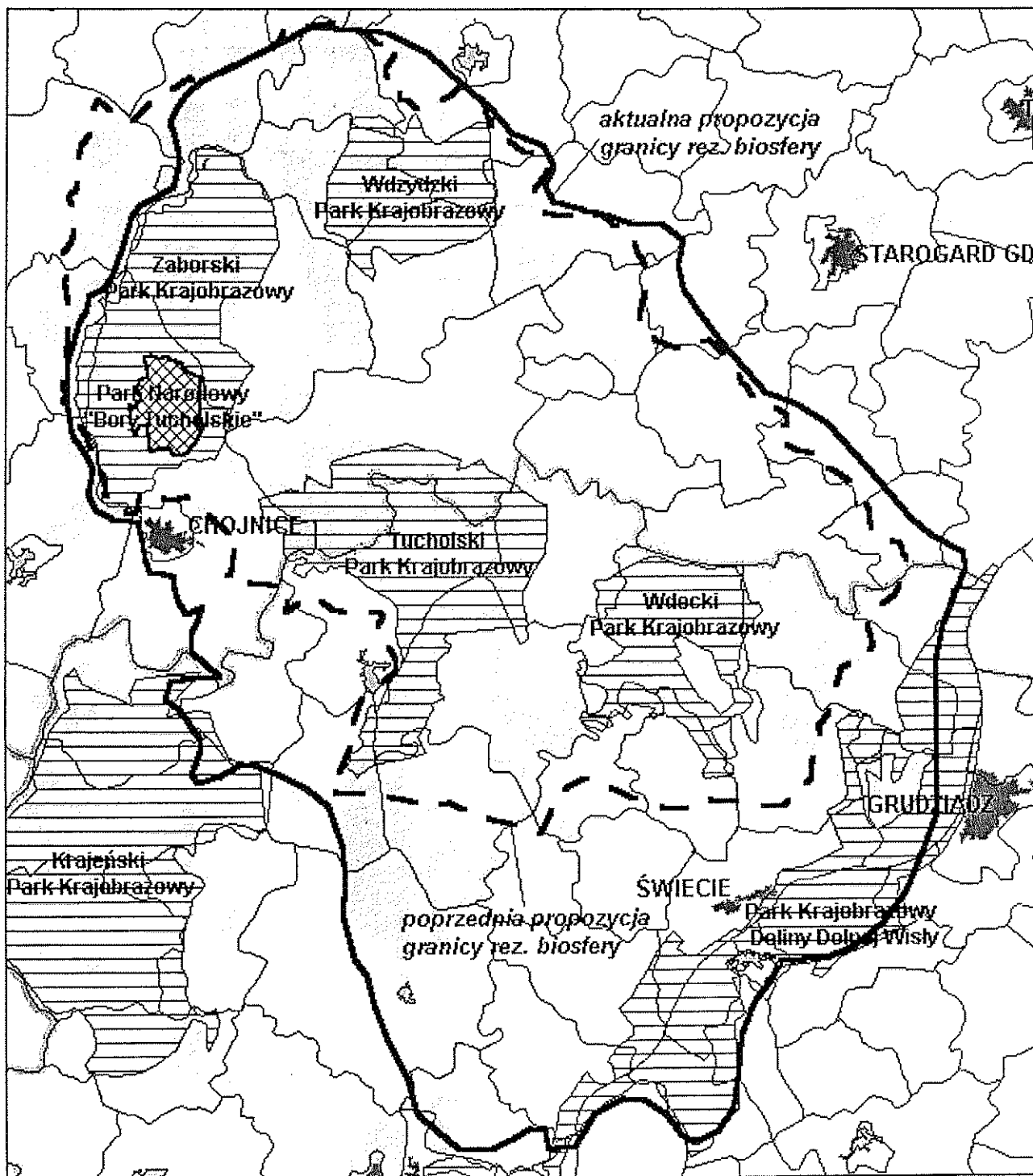
Rys. 3. Sieć potencjalnych korzystnych skutków utworzenia rezerwatu biosfery

gionalnych bardzo ważną korzyść może stanowić krajowa i międzynarodowa promocja obszaru. Powstanie rezerwatu biosfery związane jest z jego popularyzacją w wielu dokumentach i materiałach w kraju i za granicą. Popularyzacja ta stanowi z reguły istotny bodziec dla zainteresowania się obszarem i odwiedzenia go, nie tylko wśród badaczy zajmujących się środowiskiem przyrodniczym i pasjonatów ochrony przyrody, ale także wśród turystów, szczególnie tych ceniących sobie wypoczynek w kontakcie z przyrodą. Można się zatem spodziewać zwiększenia ruchu turystycznego na obszarze rezerwatu biosfery, w tym wzrost udziału turystów zagranicznych. Istotne jest, aby sterowanie ruchem turystycznym było prowadzone w taki sposób, by unikać turystyki masowej, kładąc nacisk na rozwój agroturystyki i ekoturystyki, turystyki naukowej i specjalistycznej (kwalifikowanej), realizowanej w sposób rozproszony, a nie masowej. Promocja i poznanie obszaru może przyczynić się do ściągnięcia kapitału, nie tylko w formie pożyczek i kredytów albo dotacji i darowizn, ale także w formie inwestycji w rozwój społeczno-gospodarczy. Należy jednak kontrolować kierunek tego rozwoju i stopień jego zrównoważenia, dbając o to, by nie zagrażał on różnorodności biologicznej.

Polepszenie jakości środowiska i promocja obszaru może przyczynić się do zwiększenia ilości miejsc pracy, w szczególności tzw. „zielonych”, czyli związanych z ochroną środowiska i zrównoważonymi formami rozwoju społeczno-gospodarczego. W związku z utworzeniem rezerwatu biosfery zwiększy się zapotrzebowanie na administrację ochrony przyrody oraz kadry zajmujące się edukacją dla potrzeb ochrony. Znacznie więcej miejsc pracy powin-

no powstać w obsłudze ruchu turystycznego, a także w obsłudze ekip naukowych, które coraz liczniej będą przybywać w celach badawczych na teren rezerwatu biosfery. Istotne jest, że badania naukowe, w przeciwieństwie do ruchu turystycznego, nie mają tak ściśle sezonowego charakteru i można liczyć na większą liczbę gości pomiędzy jesienią a wiosną. Wysoka jakość środowiska sprzyja także realizacji ekologicznych form produkcji rolnej i leśnej, a taka produkcja jest z reguły bardziej pracochłonna, a mniej kapitałochłonna. Z tego względu istnieje szansa, że więcej osób będzie mogło znaleźć tu zatrudnienie. Można zaryzykować szacunek, że w ciągu 5-10 lat od utworzenia rezerwatu biosfery, na jego obszarze może powstać od kilkudziesięciu do kilkuset nowych miejsc pracy. Prognoza ta będzie oczywiście bardzo trudna do zweryfikowania, gdyż mało możliwe jest określenie, w jakim stopniu do powstania nowych miejsc pracy przyczyniło się powołanie rezerwatu, a w jakim pozostałe czynniki.

Istotnym, chociaż może mniej ważnym bezpośrednio dla społeczności lokalnych skutkiem powstania rezerwatu biosfery, będzie znaczny wzrost ilości wiedzy, szczególnie naukowej i dotyczącej środowiska przyrodniczego jego obszaru. W związku z nasileniem badań naukowych, rozwinięciem sieci monitoringu środowiska i wzmocnieniem rangi obszaru jako przedmiotu badań, powstanie znaczna liczba monografii i innych publikacji, uruchomione zostaną nowe programy badawcze, być może powstaną nowe stacje badawcze i pomiarowe. Rozwój badań naukowych przyszłego rezerwatu biosfery „Bory Tucholskie”, powinien opierać się nie tylko na dotychczas obecnych tu ośrodkach naukowych, wśród których przewodzą Toruń i Łódź oraz w mniejszym stopniu



Rys. 4. Pierwotna i aktualna propozycja zasięgu proponowanego Rezerwatu Biosfery „Bory Tucholskie” na tle obszarów chronionych i terenów leśnych

Bydgoszcz, Gdańsk i Poznań, ale powinno się podejmować próby włączenia nowych osób i ośrodków naukowych, szczególnie zagranicznych, przede wszystkim z państw Unii Europejskiej. Może to ułatwić uzyskanie środków unijnych przeznaczonych na badania naukowe, ochronę środowiska i przyrody.

Położenie danej gminy czy powiatu na obszarze rezerwatu biosfery powinno stanowić istotny argument „za” przy ubieganiu się o różnorodne środki finansowe, tak krajowe, np. pochodzące z narodowego

i wojewódzkich funduszy ochrony środowiska i gospodarki wodnej lub Ekofunduszu, jak i zagraniczne, np. unijne, służące nie tylko bezpośrednio celom ochrony różnorodności biologicznej, ale także zrównoważonemu rozwojowi społeczno-gospodarczemu. Należy jednak być świadomym, że wszystkie projekty inwestycyjne na terenie rezerwatu biosfery powinny przejść przez bardziej gęste sito ocen wpływu na środowisko przyrodnicze, niż inwestycje realizowane na innych obszarach.

## **PROBLEMY ZWIĄZANE Z TWORZENIEM I FUNKCJONOWANIEM REZERWATÓW BIOSFERY**

Realizacja przedstawionego wyżej pozytywnego programu przynoszącego korzyści z utworzenia rezerwatu biosfery może napotkać na liczne problemy. Problemy te stanowiły wielokrotnie przedmiot analiz dla istniejących obszarów chronionych (np. parków narodowych i krajobrazowych). Większość z nich dotyczy także rezerwatów biosfery, chociaż w ich przypadku mogą pojawić się pewne nowe, specyficzne trudności.

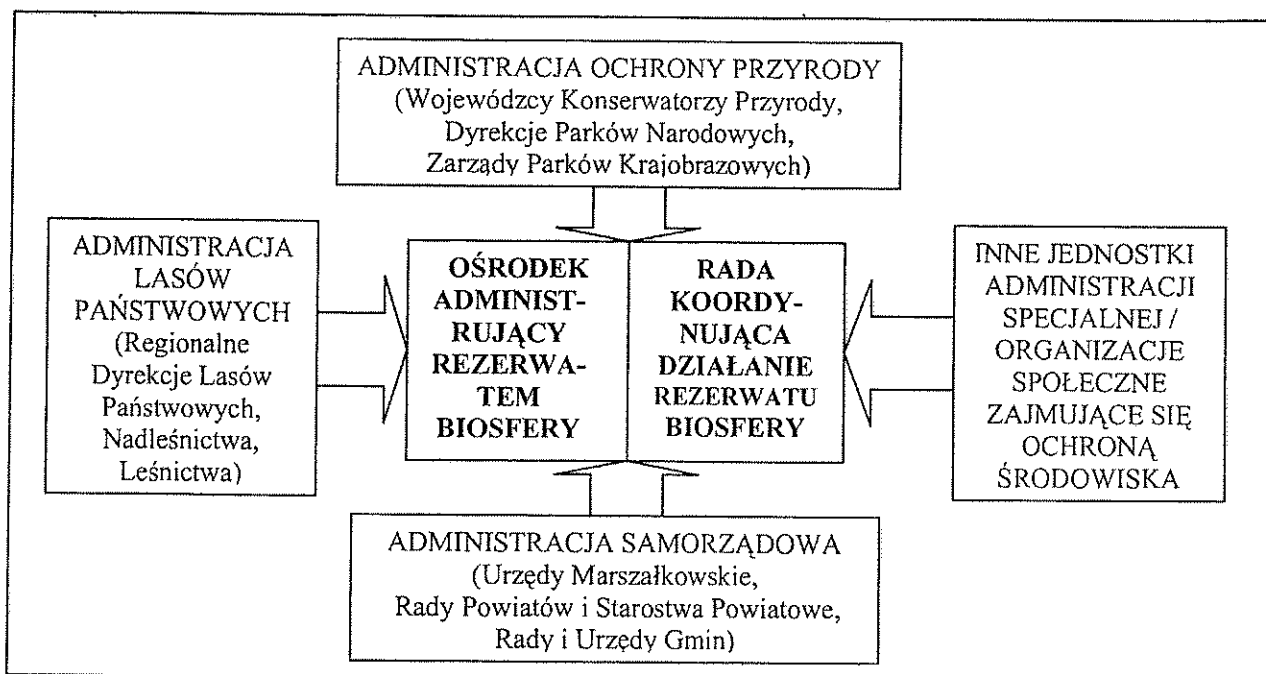
Przeszkodą w udanym wdrożeniu koncepcji rezerwatu biosfery może być brak szerokiej akceptacji ze strony społeczności lokalnej dla tych działań. Nie chodzi zgola tylko o uzyskanie formalnej zgody rad gmin i powiatów na ubieganie się o statut rezerwatu biosfery, ale o zrozumienie jego idei przez mieszkańców oraz o ich włączenie się do wprowadzania jej w życie. Niejednokrotnie przedmiotem nieporozumień bywa nieprawidłowe rozumienie określenie „rezerwat biosfery”, gdyż w polskiej tradycji ochrony przyrody termin „rezerwat” przypisany jest do form ochrony o wysokim reżimie ochronnym, w obrębie których działalność człowieka jest niedopuszczalna lub silnie ograniczona. Mieszkańcy mogą więc niesłusznie obawiać się, że utworzenie rezerwatu biosfery spowoduje zakaz prowadzenia większości działań służących rozwojowi społeczno-gospodarczemu obszaru. Jak wcześniej wyjaśniono, utworzenie rezerwatu biosfery nie stwarza żadnych nowych reżimów ochronnych, które ograniczyłyby możliwości działania, ale kreuje wiele nowych szans rozwojowych. Chociaż sprzeciw lub niechęć mieszkańców wobec rezerwatu biosfery może wydawać się działaniem nieracjonalnym, często przecież mają one miejsce, czego przykładem są kilkuletnie spory w Babiogórskim Rezerwacie Biosfery, obszarze o wiele mniej zaludnionym, a jak się wydaje i mniej konfliktowym, niż Bory Tucholskie (Ptaszycka-Jackowska, red., 2002). Można przypuszczać, że najpowszechniejszą przyczyną braku akceptacji jest brak wiedzy. Dlatego też elementem tworzenia rezerwatu biosfery powinna być profesjonalna edukacja mieszkańców w dziedzinie ochrony przyrody, prowadzona przez osoby doświadczone w tym zakresie. Najlepiej aby wywodziły się one ze środowisk lokalnych. Pseudoedukacja prowadzona niekiedy przez reprezentantów administracji lub nauki, z której często przebija „nutka” arogancji i wyższości, może przynieść skutek odwrotny do zamierzonego. Mieszkańcy powinni utożsamiać się z celami powołania rezerwatu biosfery – dopiero wówczas ich udział można będzie uznać za pełny, chociaż z pewnością nie jest w pełni możliwe, szczególnie gdy planuje się utworzenie rezerwatu biosfery na powierzchni prawie 6000 km kw., za-

mieszkańcej przez ponad 330 tysięcy osób.

Ta ogromna powierzchnia planowanego rezerwatu biosfery (rys. 4) może stanowić kolejny problem w procesie jego tworzenia. Należy pamiętać, że status rezerwatu biosfery nie otrzymuje się raz na zawsze, ale w przypadku nie przestrzegania reguł określonych w Statucie Światowej Sieci Rezerwatów Biosfery, może zostać on cofnięty. W Babiogórskim Rezerwacie Biosfery w celu uniknięcia jego likwidacji, konieczne było w ciągu ostatnich trzech lat opracowanie planu działania i zmiana granic rezerwatu biosfery, wprowadzająca pełne strefowanie. Wydaje się, że dokonane w 2002 roku znaczne poszerzenie granic projektowanego Rezerwatu Biosfery „Bory Tucholskie” oraz włączenie w jego granice tak dużych miast jak Chojnice lub Świecie (czy łącznie z zakładami celulozowo-papierniczymi?), może stanowić w przyszłości duży problem dla egzekwowania reguł funkcjonowania rezerwatu biosfery, szczególnie w odniesieniu do zrównoważonego rozwoju społeczno-gospodarczego. Przy zbyt dużym obszarze idea rezerwatu biosfery może ulec rozmyciu, czego przykład można było obserwować choćby w przypadku obszaru funkcjonalnego „Zielonych Płuc Polski”, gdy przystąpiło do niego zbyt dużo luźno związanych z nim województw. Ale nie przestrzeganie reguł ustalonych przez UNESCO w ramach programu „Man & Biosphere” może wynikać także z innych przyczyn, np. niedostatecznej kontroli procesów rozwoju zagospodarowania przestrzennego, które może zagrażać głównemu przedmiotowi ochrony, czyli różnorodności biologicznej.

Groźba uchylecia statutu rezerwatu biosfery może wynikać też z braku polskich uregulowań prawnych dotyczących rezerwatów biosfery. Aktualnie nie mają one żadnego umocowania w ustawie o ochronie przyrody i w świetle naszego prawa można je uznać jedynie za nieformalną formę organizacji ochrony przyrody, a nie za realnie istniejący byt prawny. Gdyby groźba likwidacji statusu rezerwatów biosfery spełniła się, społeczności lokalne zaangażowane w ich tworzenie i funkcjonowanie czułyby się ogromnie zawiedzione, a ich aktywność zostałaaby wystawiona na dużą próbę, gdyż najlepszym potwierdzeniem słuszności działań jest osiągnięcie pożądaných efektów.

Problemem na etapie tworzenia i funkcjonowanie rezerwatu biosfery może być zorganizowanie właściwej struktury administrowania jego obszarem. Dużej rozwagi wymaga tu wyważenie z jednej strony konieczności utworzenia jednego ośrodka administrowania rezerwatem biosfery, z drugiej zaś decentralizacji zarządzania tak dużym obszarem. Nie można dopuścić do tego, by którykolwiek z najważniejszych podmiotów administracyjnych w trójce: ad-



Rys. 5. Główne podmioty, uczestniczące w procesie tworzenia i administrowania obszarem rezerwatu biosfery.

ministracja ochrony przyrody (Wojewódzcy Konserwatorzy Przyrody, dyrekcje parków narodowych, zarządy parków krajobrazowych), administracja samorządowa (rady gmin i powiatów), administracja lasów państwowych, zdominował zarządzanie rezerwatem biosfery. Dlatego najbardziej racjonalnym rozwiązaniem wydaje się utworzenie ośrodka administracji koncentrującego te trzy filary zarządzania, wspomagane przez inne administracje specjalne i organizacje społeczne (rys. 5).

Nie da się jednak, moim zdaniem, oprócz administrowania rezerwatem biosfery tylko na obecnych zasobach kadrowych i finansowych. Trudności w uzyskaniu dodatkowych środków finansowych mogą stanowić kolejny problem, pozornie nie największy, jednak przy obecnym kryzysie finansów państwa, mogący stanowić barierę trudną do przekroczenia. Zakładając, że ośrodek administracyjny rezerwatu biosfery powinien mieć własną siedzibę (aby nie utożsamiał się bezpośrednio z żadną z wyżej wymienionych instytucji) i zatrudniać co najmniej trzy osoby, należy już obecnie pracować nad pozyskaniem środków na ten cel. Jednak przy założeniu, że rezerwat biosfery będzie obejmował sześć powiatów i ponad 30 gmin oraz 14 nadleśnictw, park narodowy i 4-5 (a w przyszłości być może 6) parków krajobrazowych z odrębnymi zarządami, wydaje się, że realne jest wspólne sfinansowanie planowanego przedsięwzięcia. Już teraz jednak, administracja powinna mieć świadomość, że aby mieć szanse na uzyskanie wcześniej zasygnalizowanych korzyści z powstania rezerwatu biosfery, wymagane będzie poniesienie pewnych kosztów, które są – jak się wydaje – w granicach ich możliwości finansowych.

Aby jednak przybliżyć powodzenie procesu tworzenia rezerwatu biosfery, którego idea – pomimo przedstawionych trudności jest w pełni warta realizacji – należy minimalizować trudności w koordynacji działań podejmowanych na szczeblu regionalnym – w województwach: pomorskim i kujawsko-pomorskim. Uznając w pełni zasługi ośrodka toruńskiego i bydgoskiego w zainicjowaniu i opracowaniu koncepcji Rezerwatu Biosfery „Bory Tucholskie”, trzeba stwierdzić, że bez bliskiej współpracy obu ośrodków szanse na pełną realizację rezerwatu biosfery znacznie maleją, tym bardziej że jego większa część położona jest w regionie pomorskim. Współpraca ta powinna w szczególności dotyczyć Wojewódzkich Konserwatorów Przyrody i Urzędów Marszałkowskich, ale także Regionalnych Dyrekcji Lasów Państwowych, a na szczeblach lokalnych – starostw powiatowych i urzędów gmin, nadleśnictw i organizacji pozarządowych.

*dr Mariusz Kistowski*  
**Uniwersytet Gdański, Katedra Geografii Fizycznej i Kształtowania Środowiska,**  
 geomk@univ.gda.pl **Polski Klub Ekologiczny,**  
**Okręg Wschodniopomorski**

*Literatura:*

- Chmielewski T. (red.), 2000, Międzynarodowy Rezerwat Biosfery „Polesie Zachodnie”. Projekt harmonizacji przyrody i kultury, Lublin – Urszulin, 120 s.*  
*Kistowski M., 1999, Refleksje nad celowością i metodyką realizacji planów ochrony parków krajobrazowych, Przegląd Przyrodniczy X, z. 1/2. s. 59-70.*  
*Ptaszycka-Jackowska D. (red.), 2002, Świąty Babiej Góry, Babiogórski Park Narodowy, Zawoja, 303 s.*